

**สถานการณ์โรคไข้เลือดออก จังหวัดราชบุรี**  
**ณ วันที่ 20 เมษายน 2561**  
**กลุ่มงานควบคุมโรคติดต่อ สำนักงานสาธารณสุขจังหวัดราชบุรี 032-326268-71 ต่อ 408-409**

จังหวัดราชบุรีมีรายงานผู้ป่วยไข้เลือดออกสะสม (รง.506) จำนวน 270 ราย อัตราป่วย 31.04 ต่อประชากรแสนคน อัตราป่วยสะสมเป็นอันดับ 10 ของประเทศ ไม่มีรายงานผู้เสียชีวิต

เดือน เม.ย. มีผู้ป่วย 17 ราย ซึ่งจำนวนผู้ป่วยน้อยกว่าค่าเป้าหมายรายเดือน ปี 61 (26 ราย) น้อยกว่าค่ามัธยฐาน (29 ราย) และมากกว่าช่วงเดือนเดียวกันของ ปี 60 (เม.ย. 60 ผู้ป่วย 7 ราย)

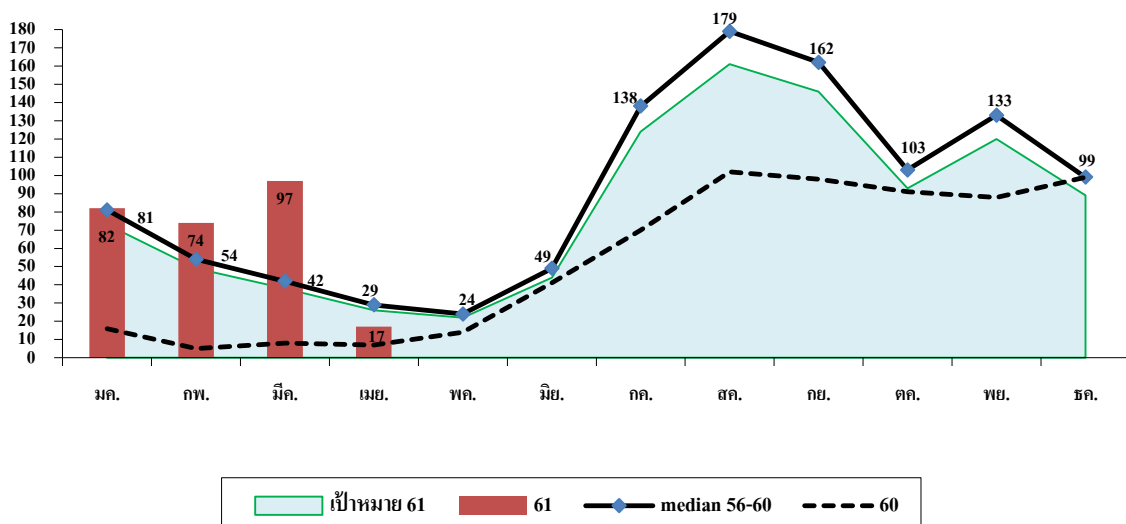
ในรอบ 4 เดือน มีจำนวนผู้ป่วยสะสมเกินค่าเป้าหมายรายเดือน ปี 61 (ม.ค.-เม.ย. เป้าหมาย 186 ราย) มากกว่าค่ามัธยฐานทุกเดือน (ยกเว้น เม.ย.) และมากกว่าช่วงเวลาเดียวกันของปี 60 (ผู้ป่วย 36 ราย) ถึง 7.5 เท่า/ผู้ป่วยเพิ่มขึ้น 234 ราย

กลุ่มอายุที่พบมากที่สุด เรียงตามลำดับ คือ กลุ่มอายุ 10-14 ปี อัตราป่วย 133.93 ต่อประชากรแสนคน (67 ราย) กลุ่มอายุ 5-9 ปี อัตราป่วย 77.75 ต่อประชากรแสนคน (39 ราย), กลุ่มอายุ 15-24 ปี อัตราป่วย 68.15 ต่อประชากรแสนคน (83 ราย), อาชีพส่วนใหญ่ นักเรียน 145 ราย (ร้อยละ 53.7), รับจ้าง 58 ราย (ร้อยละ 21.5), เด็กในปกครอง 13 ราย (ร้อยละ 4.8)

สถานการณ์ของประเทศ ณ วันที่ 17 เมษายน 2561 มีผู้ป่วย 7,082 ราย อัตราป่วย 10.76 ต่อประชากรแสนคน ผู้เสียชีวิต 11 ราย 5 อันดับแรก ได้แก่ ภูเก็ต (60.45), กระบี่ (42.24), สมุทรสาคร (40.1), พังงา (38.14), นครศรีธรรมราช (35.98)

อันดับเครือข่ายบริการสุขภาพ ที่ 5 สมุทรสาคร 3, นครปฐม 6, เพชรบุรี 8, ราชบุรี 10, สมุทรสงคราม 11, ประจวบฯ 15, สุพรรณบุรี 25, กาญจนบุรี 41

จำนวนผู้ป่วยไข้เลือดออก จังหวัดราชบุรี ปี 2561 เปรียบเทียบค่ามัธยฐาน 5 ปี (2556-2560) และค่าเป้าหมาย 61 (ลด 10% ของค่ามัธยฐาน)



จำแนกผู้ป่วยไข้เลือดออกรายอำเภอ พบว่าอำเภอที่มีอัตราป่วยสะสมสูงสุด ได้แก่ บ้านคา, วัดเพลง, บางแพ (91.69, 57.37, 53.66) ตามลำดับ

อำเภอที่มีผู้ป่วยสะสมสูงกว่าค่าเป้าหมายเดือนเมษายน ได้แก่ จอมบึง, บ้านคา และทุกอำเภอมีจำนวนผู้ป่วยมากกว่าช่วงเวลาเดียวกันของ ปี 60 ยกเว้นอำเภอปากท่อ

จำนวน/อัตราป่วย ไข้เลือดออก จำแนกรายอำเภอ จังหวัดราชบุรี ปี 2561 เปรียบเทียบค่าเป้าหมาย ปี 2561

อำเภอ	จำนวนผู้ป่วยไข้เลือดออก รายอำเภอ ปี 2561						ค่าเป้าหมาย ปี 61 (ลด 10 % ของค่ามัธยฐาน)							เปรียบเทียบ ปี 61 : 60	
	ม.ค.	ก.พ.	มี.ค.	เม.ย.	รวม	อัตรา	ม.ค.- มี.ค.	เม.ย.	พ.ค.	มิ.ย.	6 เดือน	ม.ค.- ธ.ค.	อัตรา ป่วย	ม.ค.- เม.ย.60	ผลต่าง
เมือง	22	14	4	2	42	20.78	21	7	3	5	36	144	71.19	6	+36
จอมบึง	7	7	6	4	24	37.89	7	3	1	5	16	66	103.72	0	+24
สวนผึ้ง	9	11	2	0	22	42.27	7	1	2	7	17	66	126.22	0	+22
ดำเนินฯ	5	6	21	1	33	35.24	18	2	1	3	24	65	69.20	2	+31
บ้านโป่ง	10	13	26	6	55	31.86	50	6	9	7	72	194	112.61	11	+44
บางแพ	11	6	7	0	24	53.66	13	2	3	2	23	47	104.63	1	+23
โพธาราม	8	10	18	2	38	27.82	22	6	3	5	36	111	81.06	13	+25
ปากท่อ	0	0	1	0	1	1.49	2	1	0	5	8	44	65.54	1	0
วัดเพลง	1	3	3	0	7	57.37	0	0	0	0	0	5	36.88	0	+7
บ้านคา	9	4	9	2	24	95.68	1	0	1	5	7	46	182.99	2	+22
จังหวัด	82	74	97	17	270	31.04	160	26	22	44	252	987	113.24	36	+234

รายงานผู้ป่วยรายหมู่บ้านจำแนกรายสัปดาห์ระบาศติวิทยา สัปดาห์ที่ 11-15 (วันที่ 18 มี.ค. - 21 เม.ย. 2561) พบว่าหมู่บ้านที่ต้องเร่งรัดดำเนินการอย่างเข้มข้น (มีผู้ป่วยตั้งแต่ 2 รายขึ้นไป ใน 4 wk) ได้แก่

อ.ดำเนินฯ : ม.7 ต.ดำเนินฯ, ม.3 ต.ศรีสุราษฎร์, ม.6 ต.ดอนกรวย

อ.บ้านโป่ง : ม.3/14 ต.ท่าผา, ม.5 ต.กรับใหญ่, ม.9 ต.หนองกบ

อ.บ้านคา : ม.8 ต.บ้านคา

ตารางแสดง จำนวนผู้ป่วยโรคไข้เลือดออกระดับอำเภอ จำแนกรายหมู่บ้าน ตั้งแต่สัปดาห์ที่ 11-15 ตามวันพบผู้ป่วย

อำเภอ	ตำบล	หมู่	สัปดาห์ 11	สัปดาห์ 12	สัปดาห์ 13	สัปดาห์ 14*	สัปดาห์ 15*	รวม
			18-24 มี.ค.	25-31 มี.ค.	1-7 เม.ย.	8-14 เม.ย.	15-21 เม.ย.	
ดำเนิน	ดำเนิน	7	1	1	0	0	0	2
	ศรีสุราษฎร์	3	2	1	1	0	0	4
	ดอนกรวย	6	2	1	0	0	0	3
บ้านโป่ง	ท่าผา	3	0	2	0	0	0	2
		14	1	1	0	0	0	2
	กรับใหญ่	5	0	1	0	1	0	2
	หนองกบ	9	0	0	0	2	0	2
บ้านคา	บ้านคา	8	0	1	1	0	0	2